

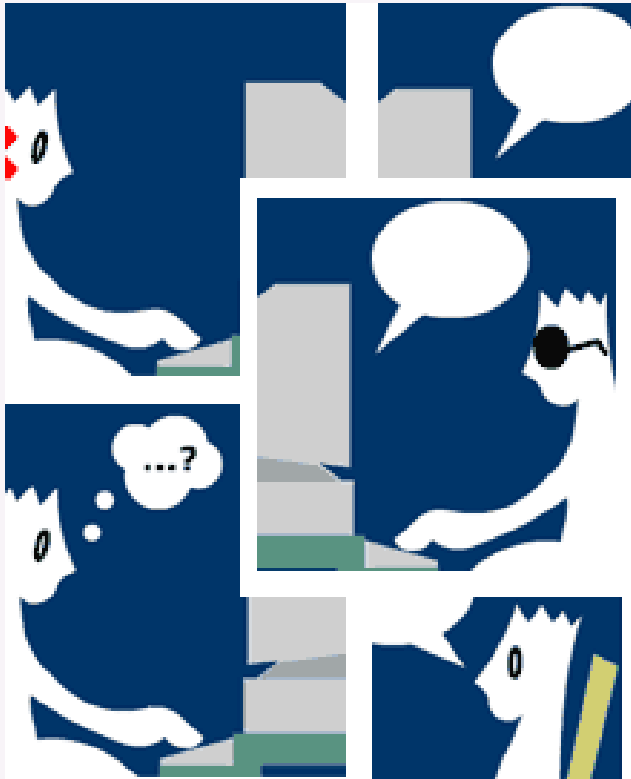


e-MAG

Modelo Brasileiro de Acessibilidade em Governo Eletrônico

Ministério do Planejamento, Orçamento e Gestão
Secretaria de Logística e Tecnologia da Informação
Departamento de Governo Eletrônico

e-MAG (Acessibilidade)

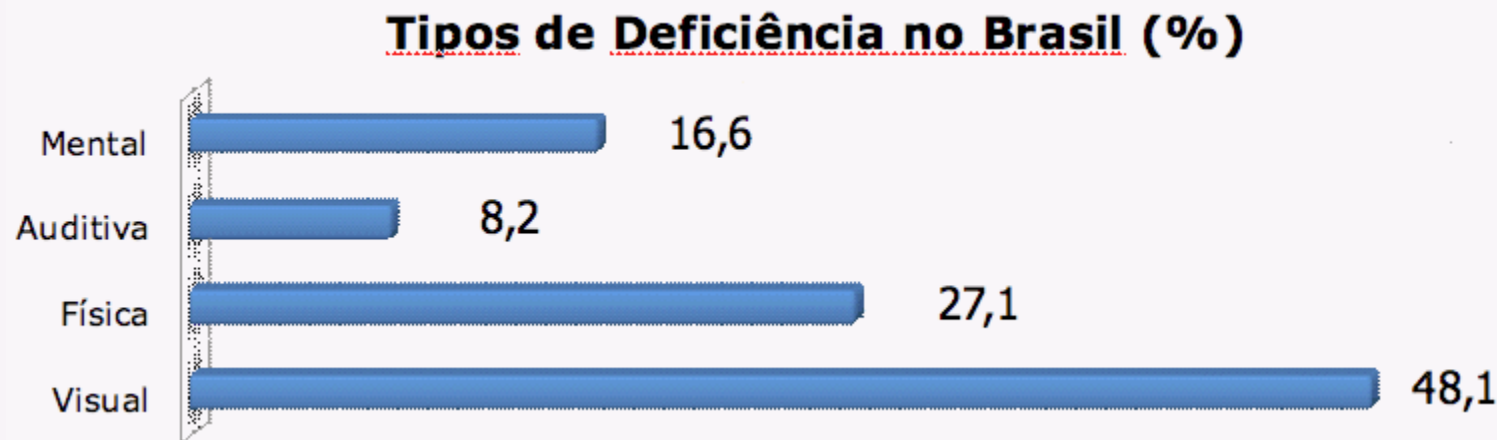


Tim Berners-Lee, diretor do W3C afirma que o poder da Web está na sua universalidade. Para ele, “ser acessada por todos, independente de deficiência, é um aspecto essencial”.

A acessibilidade na Web significa, portanto, ***permitir o acesso a todos, independente do tipo de usuário, situação ou ferramenta.***

Números

- O Brasil tem cerca de 24,6 milhões de pessoas com deficiências, o que corresponde a aproximadamente 14,5% da população.
- Destes apenas 3,2 milhões freqüentavam creche ou escola até o Censo de 2000. Portanto, são excluídos do acesso à sociedade da informação.



Tipos de deficiência

De acordo com o Decreto nº 3.298, de 20 de dezembro de 1999, é considerada pessoa portadora de deficiência a que se enquadra nas categorias relacionadas a seguir.

- deficiência física
- deficiência auditiva
- deficiência visual
- deficiência mental
- deficiência múltipla

Tipos de deficiência



Deficiência física

- Caracterizada pela alteração completa ou parcial de um ou mais segmentos do corpo humano, acarretando o comprometimento da função física;
- amputação ou ausência de membro, paralisia cerebral, membros com deformidade congênita ou adquirida.

Tipos de deficiência



Deficiência auditiva

A deficiência auditiva se caracteriza pela perda parcial ou total das possibilidades auditivas sonoras, variando em graus e níveis na forma seguinte:

Tipos de deficiência



Deficiência visual

A diminuição da resposta visual pode ser leve, moderada, severa ou profunda, o que caracteriza o grupo de pessoas com visão subnormal ou baixa visão. Essa deficiência pode ainda, ser caracterizada pela ausência total da resposta visual, ou seja, pela cegueira.

Tipos de deficiência



Deficiência mental

Pessoas portadoras de deficiência mental são caracterizadas por um funcionamento intelectual significativamente inferior à média, com manifestação antes dos dezoito anos e limitações associadas a duas ou mais áreas de habilidades adaptativas.

Tipos de deficiência



Deficiência múltipla

As pessoas portadoras de deficiência múltipla são aquelas afetadas em duas ou mais áreas, caracterizando uma associação entre diferentes deficiências, com possibilidades bastante amplas de combinações.

Outros casos



Agora pare e pense um pouco: você acha que os recursos de acessibilidade ajudam apenas as pessoas portadoras de deficiência?

Cerca de **53%**

alegam que não usam Internet
por falta de habilidade com
o computador/internet

Fonte: Pesquisa TIC Domicílios 2009 –CGI.br

Pessoas que nunca acessaram a internet, mas usaram um computador

Modelo de Acessibilidade de Governo Eletrônico (e-MAG)



Conjunto de recomendações a ser considerado para que o processo de acessibilidade dos sites e portais do Governo Brasileiro seja:

- Conduzido de forma padronizada e de fácil implementação;
- Coerente com as necessidades brasileiras;
- Conformidade com os padrões internacionais.

Modelo de Acessibilidade de Governo Eletrônico (e-MAG)



- Criado a partir da pesquisa em legislações de 12 países
- Inicialmente focado nas necessidades para deficientes visuais e auditivos;
- Internet como escopo inicial.
- Primeira versão (1.4) lançada em 18 de janeiro de 2005 e colocado em Consulta Pública;
- A segunda versão (2.0) foi lançada em 14 de dezembro de 2005;
- Em maio de 2007 o modelo passou a ser obrigatório no âmbito do SISP por intermédio da Portaria nº 03.

Código acessível

- Conteúdo alternativo para elementos não-textuais
- Dados de tabelas acessíveis
- Formularios acessíveis
- Menus de escape
- Teclas de acesso
- Folhas de estilo com medidas relativas
- Documentos legíveis sem a folha de estilos
- Semântica

Código acessível

- JQuery ao invés de flash
- Programação em camadas
- Não usar tabelas para diagramar
- Não utilizar frames
- Não utilizar elementos proprietários

Acessibilidade

Acessível e funciona em todos os navegadores

Funcionar não significa “Mesma aparência em todos navegadores”.

Mantenha a consistência visual nos navegadores modernos e assegure que o visual degrade de forma legível nos mais antigos.

Apoio, ferramentas e disseminação

e-MAG Cartilha Técnica de Acessibilidade

Tópicos ▶

Níveis de Acessibilidade

A cartilha está dividida de forma macro, conforme os três níveis de prioridade de acessibilidade. Dentro de cada nível, as Recomendações de Acessibilidade subdividem-se de acordo com suas características técnicas, facilitando a implantação da acessibilidade nos conteúdos.

Nível 1 (A): refere-se a exigências básicas que devem ser obrigatoriamente cumpridas pelos criadores e adaptadores de conteúdo na Web. Caso contrário, o acesso será impossível para um ou mais grupos de usuários.

página 8 de 12

Anterior Próxima

Cursos on-line

- Ambiente de EAD
- Curso Modelo – 10 horas
- Curso Cartilha – 30 horas

Na seção do e-MAG

- Checklist Manual de Acessibilidade
- Análise Leitores de Tela
- Tutoriais
- Legislação

e-MAG Modelo de Acessibilidade de Governo Eletrônico

Menu ▶

Tipos de Deficiência

De um modo geral, os usuários da Internet que mais encontram barreiras de acesso ao conteúdo das páginas são as pessoas portadoras de deficiência. Para eliminar as barreiras de acesso, é necessário que a equipe crie páginas com recursos técnicos de acessibilidade.

Como definir, no entanto, pessoa portadora de deficiência? De acordo com o Decreto nº 3.298, de 20 de dezembro de 1999, é considerada pessoa portadora de deficiência a que se enquadra nas categorias relacionadas a seguir.

página 11 de 19

Anterior Próxima

Avaliador e Simulador para Acessibilidade de Sítios - ASES

1. Avaliadores

- Avaliador de acessibilidade web;
- Avaliador de código HTML/XHTML;
- Avaliador de código CSS.

2. Simuladores

- Simulador de navegação para cegos;
- Simulador de navegação para baixa visão.

3. Ferramentas de apoio


- Associador de textos alternativos para as tags: img, object e script;
- Associador de rótulos;
- Editor de DocTypes;
- Preenchedor de formulários;
- Links redundantes;
- Corretor de eventos.

ASES - Avaliador e Simulador de Acessibilidade para Sítios

Arquivo Editar Avaliadores Simuladores Ferramentas Ajuda

ASES

Avaliador e Simulador para Acessibilidade de Sítios
Avaliador e Simulador de Acessibilidade para Sítios



Tipo de Avaliação

WCAG E-MAG

Níveis a Avaliar

Nível

Nível de Prioridades

PRIORIDADE 1 PRIORIDADE 2 PRIORIDADE 3

URL

Windows taskbar: Iniciar, Microsoft..., ASES - ..., Créditos, GIMP, 16:16

Cadastre seu Usuário | Esqueceu sua senha?

 Português(Mudar) | PAD AC | Log In:

Portal do Software Público Brasileiro : Ver Comunidade

Acesso à Informação, Serviços Eletrônicos e Cidadania



Menu

[Artigos](#)
[Bem Vindo](#)
[Cadastre-se](#)
[Contato](#)
[Lista de Softwares](#)
[O que é o SPB](#)
[Portal das Comunidades Virtuais do Setor Público](#)
[Prestadores de Serviço](#)
[Prêmio Ação Coletiva](#)
[Reportar um Erro](#)
[Representantes no FISL](#)
[Resultados de Pesquisa](#)

Por favor, confirme a entrada na Comunidade clicando em cima do nome da solução abaixo.

ASES

ASES

O ASES é uma ferramenta que permite avaliar, simular e corrigir a acessibilidade de páginas, sites e portais, sendo de grande valia para os desenvolvedores e publicadores de conteúdo.

Algumas funcionalidades:

- * Avaliador de acessibilidade (e-MAG e WCAG);
- * Avaliador de CSS;
- * Avaliador de HTML (4.01 e XHTML);
- * Simuladores de leitor de tela (tempo) e Baixa visão (daltonismo, miopia, catarata);
- * Ferramenta para selecionar o DocType, conteúdo alternativo, associador de rótulos, links redundantes, corretor de eventos e preenchimento de formulários.

Acesse a comunidade e baixe o software ASES

Comunidades

Sisau-Saci-Contr
Sisau-Saci-Contr
 (3706 membros)



WebIntegrator -
Produtividade Java
WEB
 (3614 membros)



CACIC - Configurator
Automático e Coletor
de Informações
Computacionais
 (21446 membros)



Curupira
 (3920 membros)



KyaPanel
 (1995 membros)



OASIS
 (2972 membros)



Acessibilidade – 7 mitos e 1 equívoco

Mito 1:

"Acessibilidade Web é só para deficientes visuais."

Temor oculto: "Imagina o trabalhão que vai dar, fazer acessibilidade para todo mundo!"

Acessibilidade – 7 mitos e 1 equívoco

Mito 2:

"Na prática, o número de usuários beneficiados com a acessibilidade é relativamente muito pequeno."

Temor oculto: *"Esse negócio de acessibilidade é muito investimento para pouco retorno."*

Acessibilidade – 7 mitos e 1 equívoco

Mito 3:

"Fazer um site acessível demora e custa caro."

Temor oculto: *"Não estarei empregando mal os recursos que tenho, ao fazer acessibilidade? Não vou ficar no prejuízo?"*

Acessibilidade – 7 mitos e 1 equívoco

Mito 4:

"É melhor fazer uma página especial para os deficientes visuais."

Temor oculto: "A gente não vai conseguir fazer uma página acessível, que seja tão bonita e funcional como a nossa."

Acessibilidade – 7 mitos e 1 equívoco

Mito 5:

"Um site acessível a deficientes visuais não é bonito."

Temor oculto: "Só sei fazer sites bonitos usando tecnologias inacessíveis; de fato, não sei exatamente quais são os elementos visuais que atrapalham a acessibilidade. Por isso, quando tenho que fazer um site acessível, faço sempre o arroz com feijão."

Acessibilidade – 7 mitos e 1 equívoco

Mito 6:

"Vamos por partes: primeiro fazemos o site, depois fazemos acessibilidade."

Temor oculto: *"Não vamos conseguir fazer um site acessível, com o tempo, os recursos e a equipe que temos."*

Acessibilidade – 7 mitos e 1 equívoco

Mito 7:

"A gente sabe o que é bom para o usuário."

Temor oculto: *"Não quero expor meu projeto às críticas do usuário."*

Acessibilidade – 7 mitos e 1 equívoco

Equívoco:

"Meu site é direcionado a um público específico; ele não interessa a todos os grupos de usuários."

Quando restringimos o acesso do nosso site ao que julgamos serem as características do seu público alvo, estamos, na prática, usando a internet para limitar o nosso público, ao invés de ampliá-lo.

Fernanda Hoffmann Lobato

Departamento de Governo Eletrônico
Secretaria de Logística e Tecnologia da Informação
Ministério do Planejamento, Orçamento e Gestão

www.governoeletronico.gov.br

Twitter: @egovbr

Fernanda.lobato@planejamento.gov.br

+55 (61) 2020 1738